

千葉商大  
同窓会  
鳥取県支部報

2012年(平成24)年11月1日  
第13号  
千葉商大同窓会鳥取県支部  
支部長 渡辺紀雄  
事務局 千683-0051 米子市勝田町16  
森尾邦夫内  
TEL0859-33-5993



「第十三号  
支部報発行にあたって」

支部長 渡辺 紀雄

千葉商科大学同窓会鳥取県支部  
会員の皆様には御健勝にお過ごし

の事とお慶び申し上げます。  
昨年の東日本大震災から早くも



一年半の時  
が流れまし  
た。しかし  
復興は遅々  
として進ま  
ず、であり  
ながら復興  
予算の便乗  
による無駄  
使い問題と  
は。やるべき  
事はやらな  
い。やらな  
くていい事  
はやる。こ  
んな政権に

は「天誅を」と思うのは  
私だけでしょか。  
この一年の内に同窓会  
支部のDブロック(中国・  
四国・沖縄)に愛媛県と  
香川県の新しい支部が結  
成されました。誠に喜ば  
しいことでもあります。  
今後、機会を見つけて  
交流し鳥取県支部の活性  
化につなげていきたいも  
のです。  
第十三回同窓会支部定  
期総会を平成二十三年十  
一月二十日(日)鳥取市  
のホープスターとつとり  
で開催し六名の参加のも  
と活動報告と収支決算の  
承認の後、出席者全員で  
懇親会を行い近況報告、  
支部会員の情報交換もあ  
り盛会の内に、支部のさ  
らなる発展を期して散会  
いたしました。  
定期総会の他に何かの  
催しをやりたいの思い  
はあるのですが、なか  
か計画に至りません。  
今後の宿題として皆様  
からのアイデアもいた  
ければと思っております。  
最後になりましたが会員の皆様  
には社会人の現役として御多忙と  
は思いますが、年一回の定期総会



に是非ご参加いただきまして、同  
窓会の輪と和を大きく強いものに  
すべく力をお貸し下さい。  
よろしくお願い致します。

第四号議案

平成二十三年  
事業報告書承認の件

平成二十三年度 事業計画案

平成二十三年四月 一日から  
平成二十四年三月三十一日まで

一、十三定期総会

開催日 平成二十三年十一月二  
十日(日)

会場 ホールプスターとつとり

二、支部報の発行

第十二号(十一月予定)

第十三号(三月予定)

三、全国支部長会・ブロック会議

への出席

他県支部との交流を図る

四、役員会

四半期(三か月)毎の開催を期す

五、同窓会本部との連帯

支部便りの寄稿をし、同窓会活

動に寄与する

六、会員の拡大

定期総会の出欠の返信者へのフォ

ローをして参加を促す

七、支部の広報

支部HPの活用を促進して、会

員へ支部活動への参加を促進す

る

卒業生の紹介

御 船 秀  
(昭和五十一年卒)

平成二十三年

暴力追放功労者表彰

全国表彰

平成二十三年十一月二十九日  
(火)、東京都港区「明治記念館」  
において、長年にわたり暴力追放  
活動に尽力された個人・団体に對  
して、警察庁並びに全国暴力追放  
運動推進センターから表彰状が贈  
呈されました。

暴力追放功労 銅賞  
三朝町 御 船 秀 氏



支部近況

幹事長

森 尾 邦 夫 (昭和四十八年 経営)

今年も九月下旬まで厚い日が続  
き異常気象の夏でしたが、懸念さ  
れた電力不足も大過なく過ごすこ  
とが出来ました。社会全体はその  
気になって節電しましたが、産業  
特に製造業は対応に大変だったと  
思います。

さて我が鳥取県支部は、発足し  
て早や十三年の年月がたちました。  
その間、松田前支部長を始め数人  
の会員の逝去がありました。

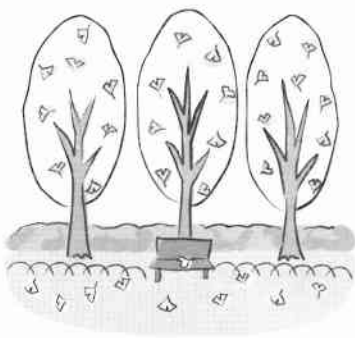
しかし、他支部との交流会、中  
四国地区合同支部総会の開催など  
節目節目の活動を行ってきました。

現在、商大卒業生の鳥取県在住  
者数は九五名ほどですが、判明し  
ているのは平成十三年の卒業生ま  
です。二十、三十年以前と比べ  
地方に大学が増えて遠い関東方面  
に進学する学生が減少しています。  
県内から商大に入学する数も激減  
し、ほとんどないと思われれます。

商大の入試制度の一つにAO入  
試(推薦)があり、九月、十月頃  
に決定しますが、聞くところによ  
ると米子松蔭高校に勤務する柴田  
光美(昭五八卒) 会員の教え子が、

今年AO入試により商大に進学す  
ることが決まったそうです。本人、  
御両親ともに大学を見学して入学  
を希望されたようです。  
今の商大キャンパスは過去の面  
影のないほど様変わりして充実し  
ており、教育、授業環境は、商経  
学部、政策情報学部、サービスク  
造学部と整い、企業から注目され  
る大学です。

このような商大にどんどん県内  
から入学者が増え、同窓会の輪が  
広がることを期待しているところ  
です。



# 新しいHP完成です

幹事兼総務担当

岡本 茂(昭和五十年卒)

長らく工事中でしたが二十四年一月に完成しました。

各支部に案内をしました。東日本大震災で被災された支部から掲示板に書き込みがあり、一部御紹介します。

石巻瑞穂会会長阿部と言います。鳥取県支部のHPを拝見し、石巻で炊き出しなどのボランティア活動をなさった記事を見て何とお礼を申し述べたらよいか涙が出て止まりません。

ご存知通り、石巻地域は壊滅的な被害を受け十一月末で犠牲者四千名・行方不明者六五〇名と気が遠くなるような災禍で、復興・復旧の見通しが九ヶ月経過した現在も余り見えません。

毎日朝の気温はマイナスです。仮設住宅で孤独死したという新聞記事が目につきます。それも全国皆様の支援や励ましという言葉など沢山いただき勇気付けられ「がんばっぺす」と、知恵を出し合い前向きに生きるための行動が見え始めております。

遠い鳥取から……宮城県石巻市の渡波小学校で三日、鳥取県の市民団体が被災者のために炊き出しを行い、ご当地グルメなどを振る舞った。地元の人気漫画「ゲゲゲの鬼太郎」のキャラクターも登場し、子どもたちと触れ合った。……本当に感謝の気持ちで一杯です。言葉では言い尽くせませんが御礼の投稿をさせていただきます。

石巻瑞穂会(石巻・女川・東松島)会員は約百名おります。殆どの方が家屋が全壊・大規模半壊や流されて何も残っていないのが現状で、仮設住宅・借り上げのアパートなどに住んでおります。会員には連絡が取れず消息不明の会員もあり、現在判明している犠牲者は二名です。私の家屋は大規模半壊でしたが、何とか修復して震災前の生活に戻りつつあります。同窓会宮城県支部は、HPを開設してありますのでご覧ください。

……以上

平成十一年八月八日に支部を結成して後十三年が経過しました。母校及び同窓生の発展を目的として活動を行って参りました。しかしながらなかなか思うようには進みませんでした。目的を達成するためにどのような活動をすべきか暗中模索の繰り返しです。同HPで鳥取県内の同窓生が主体として活動しています。企業間交流を推進することが一つの方法と考えます。企業紹介を積極的に行います。利用いただけるようお願いします。

## 【事務局よりの連絡】

鳥取県支部、平成24年度会費をお願いしています。会費は3,000円です。同封の、郵便振替用紙にてお願いします。

又、郵便振替口座は、下記の通りです。

口座番号 01340-3-62952

加入者名 千葉商大鳥取県支部

銀行口座 鳥取銀行 米子駅前支店

普通預金 2421031

口座名 千葉商大鳥取県支部

## 【ホームページのご案内】

### 鳥取県支部のHP

[http://www12.plala.or.jp/cuc\\_tottori/](http://www12.plala.or.jp/cuc_tottori/)

新しいデザインで完成しました

「千葉商科大学 同窓会」で検索出来ます

ぜひご覧ください